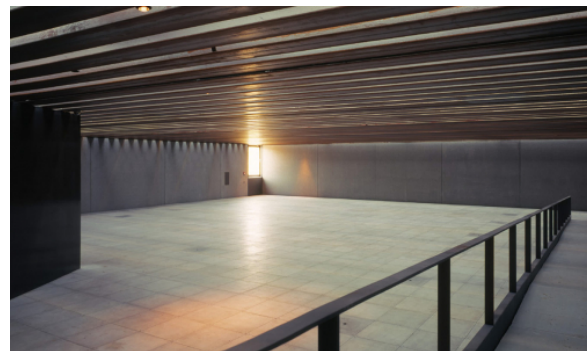


Museum sowjetisches Speziallager Nr. 7/Nr. 1

Sachsenhausen, Oranienburg bei Berlin, 1999 - 2001
Kulturbauten

Den schmalen Grat, einen Bau zur puren Dokumentation der Funktion des Lagers nach 1945 zu entwickeln und dabei die asymmetrische Balance gegenüber der Geschichte des KZ's (bis 1945) zu wahren, war die Aufgabe. Das Gebäude nimmt sich selbst so weit es geht zurück. Durch die reflektierende Fassadenoberfläche spiegelt es die kargen baulichen Zeugnisse und die landschaftliche Tristesse wieder. Der Baukörper hat neben dem eingeschnittenen Eingang nur zwei weitere Öffnungen in der homogenen Umfassungswand. Sie geben gezielt den Blick durch schmale Schlitz auf besondere Orte frei. Durch die Absenkung des Fußbodens unter Geländeneiveau werden die Proportionen der Lagermauer und der Steinbaracken respektiert. Der Innenraum mit seiner gleichförmigen Oberlicht-Dachstruktur ist stützenfrei und vermittelt durch die massiven, engliegenden Stahlträger ein Gefühl des Eingeschlossenseins. Die Ausstellungsvitrinen des Ausstellungsmachers Stefan Haslbeck haben eine durchgängige Höhe von 1 m und verstellen nicht den Raum.



Museum sowjetisches Speziallager Nr. 7/Nr. 1

Sachsenhausen, Oranienburg bei Berlin, 1999 - 2001
Kulturbauten

Technische Daten:

Bauherr/Auslober: Finanzministerium des Landes
Brandenburg, vertreten durch die Sonderbauleitung
Neuruppin

Typologien: Kulturbauten

Projekt Architekt: Till Schneider

Projektleitung Planung: Nadja Hellenthal

Leistungsphasen: 1-9

